

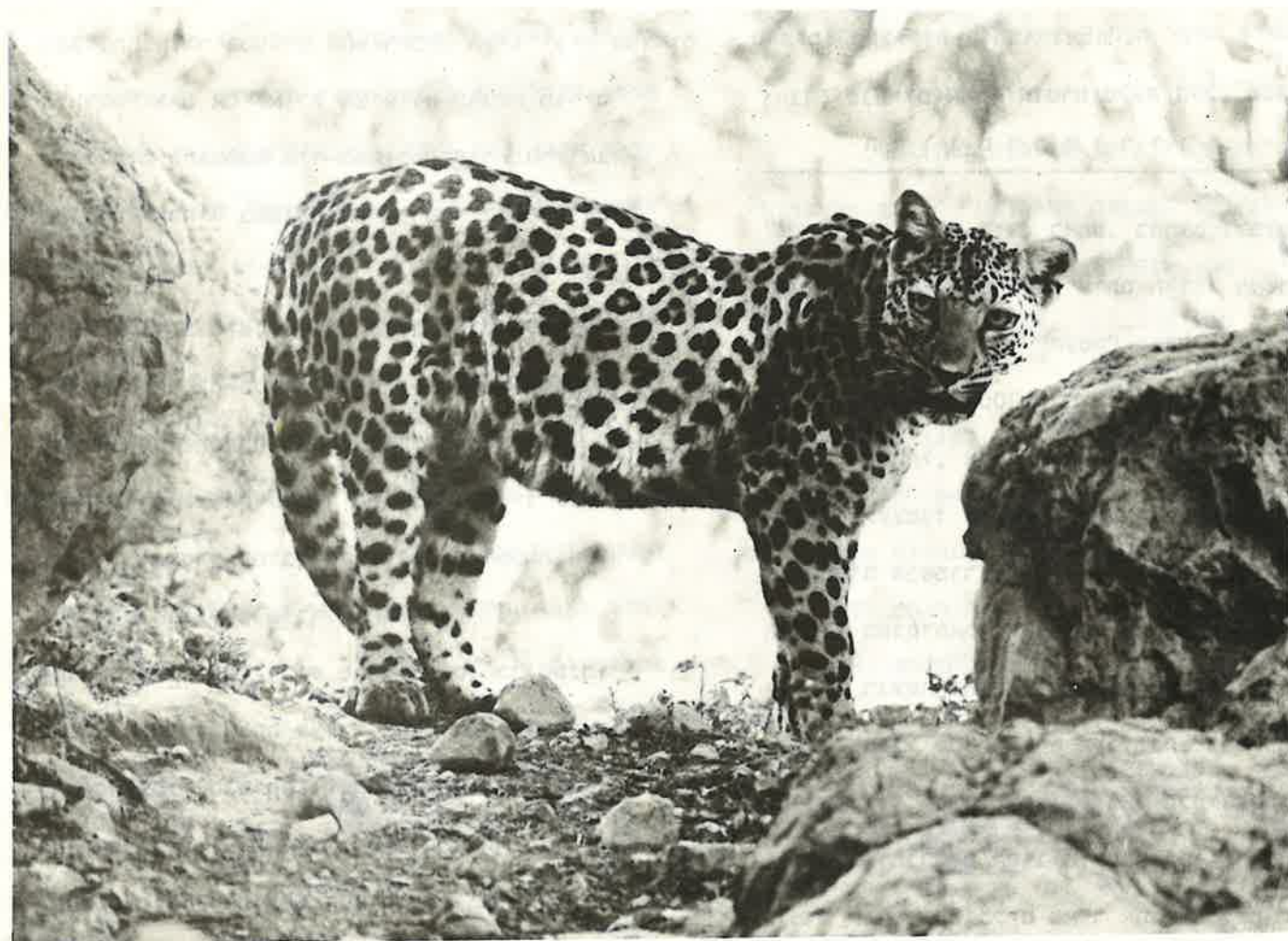


עלון ערבות

גליון מס' 16

בטאון המועצה האזורית 'הערבה התיכונה'

אפריל-מאי 1985



ה-על כוס קפה-על כוס קפה-על כו

עם המוסיקנאים באזור

שוחחה: אסתר סלע



שבשלב ראשון, יתקבלו ללימוד רק אותם תלמידים שימצאו מתאימים יותר (גם מבחינת גילם).

תקוותנו היא, כי נגיע לכך שכל תלמיד שירצה

יוכל ללמוד לנגן במסגרת זו.

ההרשמה היא לתלמידים שיעלו לכתה ב' ומעלה."

להלן הכלים שאנו מעוניינים ללמד:

פסנתר, אורגן, גיטרה, טובה, קלרינט, טרומבון,

סכסופון, אקורדיון, בריטון, חצוצרה, חליל צד,

תופים, חליליות סופרו ואלט".

והנה, שנתיים אחרי אומרת מלכה הלל, מנהלת

ה ק ו נ ס ר ב ט ו ר י ו ן :

"אז, העיניינים היו, באמת, בהרצה וכמעט לא

האמנתי שמחמישה מורים, איתם הלינו בקשר

לגבי העבודה אצלנו, "העסק" יגדל ל-17

מורים ולמעלה מ-200 תלמידים לומדים ברצי-

נות. לשמחתי, אפשר לומר שהגענו למרבית המטרות

שהצבנו לעצמנו בראשית הדרך ואף מעבר לזה!

אני מקוה שנשמור על הקיים ונשפר את איכות

העשייה המוסיקאלית שלנו". בקשנו ממלכה פרוט

יתר על הנעשה בתוך כתלי הקונסרבטוריון וקי-

בלנו אפילו סטטיסטיקה מעניינת: "במסגרת הקונ-

סרבטוריון, נכון להיום- 225 תלמידים לומ-

דים לנגן בכלים השונים. חלק קטן מהילדים

לומד לנגן ב-2 כלים כאשר אחד מהכלים הוא

כאשר באים היום לסקר את נושא המוסיקה באזור אי-

אפשר שלא לפתוח בחוזר להורים ולתלמידים שנשלח

מטעם המועצה האזורית ערבה ב-15.6.83. להלן תוכנו:

"בשעה טובה התחלנו בהקמתו של הקונסרבטוריון

האזורי. הכונה היא לרכז ולארגן את כל לימודי

הנגינה באזור במסגרת אחת רחבה. העיניינים נמצאים

ב"הרצה" וגם אם לא כל הציפיות להבאת מורים

מסויימים תתגשמה מיד בתחילת השנה- הרי אנו

מקווים להתחיל במסגרת החדשה כבר בתחילת השנה

הקרובה.

הבאת מספר מורים לאזור תחייב קיום הלימודים

במרכז ספיר גם בשעות הבוקר. קיימת הסכמה

עקרונית של הנהלת ביה"ס להוצאת תלמידים

מהשיעורים לצורך לימוד הנגינה, העניין קצת

מסובך, ונצטרך כמובן לקבל גם את הסכמת ההורים

והמורים הנוגעים בדבר.

המועצה מתכוונת לרכוש מספר כלים, כך שתנתן

אפשרות לשכור אותם לצורך הלימוד לתקופה מסויימת

(הכונה לכלי הנשיפה). מכיון שמספר הכלים והמורים

יהיה מוגבל- יערכו בשלב מוקדם יותר מבחני שמיעה

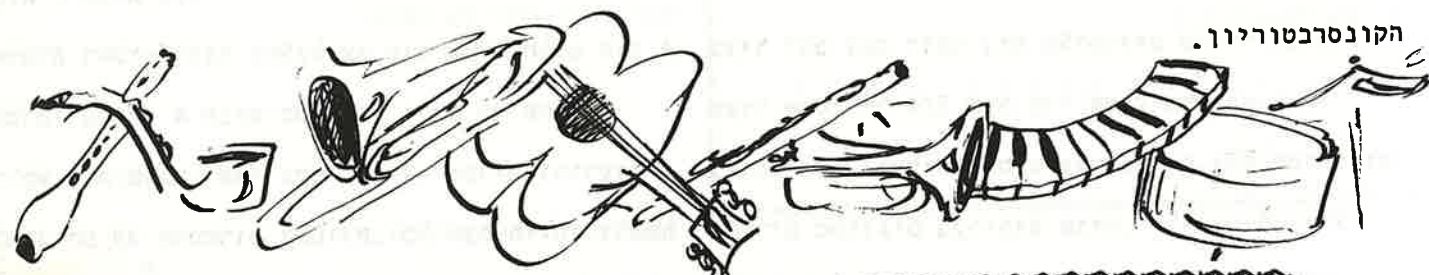
והתאמה מוסיקלית ע"י המורים הנוגעים בדבר, כך

בד"כ חלילית. לרוב הילדים המנגנים כיום כלים פרטיים וחלק קטן מהם מקבל מהקונסרבטוריון כלים הביתה תמורת דמי השאלה לכלים אלה (כלי נשיפה בעיקר), וישנו חלק קטן של תלמידים המתאמן בכלים של הקונסרבטוריון או של הישובים. בסה"כ מורגש, כי יחסם של רוב התלמידים לשעורי הנגינה הוא רציני ביותר השנה, לעומת אשתקד יש פחות נשירה וההתקדמות בד"כ יפה. יחד עם זאת קיימת בעיה שפתרונה לא נראה עדיין באופן: רוב המורים מגיעים במונית ליום אחד בשבוע ודבר זה אינו מאפשר יצירת קשרים מעמיקים עם התלמידים והוריהם. נדמה לפעמים כי חלק מהמורים באים, מלמדים והולכים. אני מאד מקווה שהצד הזה של הלימוד יפתר כאשר ואם יתיישבו באזורנו עוד מורים למוסיקה שיהיו חלק מהמקום וירגישו שייכות לאזור.

השנה הצטרפו למסגרת הלומדים הרבה מבוגרים מהאזור, מהם לומדים לנגן באקורדיון (2), בחליל צד (5), בחצוצרה (1), באורגן (5), בפסנתר (7) וקלרינט (2).

סה"כ של 22 מבוגרים לומדים לנגן באופן רציני וזה בהחלט מכובד. נקווה שלקראת השנה הבאה נוכל להקים תזמורת מבוגרים שתהווה מרכז משיכה מוסיקאלי לתושבי האזור. השנה הושם דגש על פעולות ההעשרה המוסיקאלית הניתנות במסגרת

הקונסרבטוריון.



נכון, שלא כל הילדים משתתפים בהם וחבל, אך למעלה מ-90 מתלמידי המוסד הזה משתתפים בשיעור מוסיקה נוסף, מעבר לשיעור הפרטי שלהם. הכוונה לשיעורי התאוריה, תזמורת החליליות, תזמורת כלי נשיפה, התזמורת בישובים, שיעורי הריתמוסיקה. נכון שהתלמידים נאלצים, בחלק מהמקרים, לנסוע לספיר או להישאר בספיר, לצורך השעורים הנ"ל, אבל מי שמגיע - יוצא נשכר, וחבל מאד שלא כולם מנצלים זאת, כי בשיעור הפרטי לומדים את הטכניקה של הנגינה, אבל השכלה והבנה מוסיקאלית רחבה יותר אפשר לרכוש אך ורק אם מקבלים שעורים נוספים במהלך השבוע. במסגרת ההעשרה המוסיקלית התקיימו במהלך השנה מספר פעילויות באזור כמו; קונצרט תזמורת קרית אונו (26.1.85), קונצרט"מלחינים בעיקבות שרשיהם" (27.3.85), שהפך למעשה להפנינג מוסיקאלי שהפתיע גם את המורים, המוסיקאים והנגנים שהופיעו. אורגנו גם נסיעות מחוץ לאזור כמו, קונצרט צוותי נגינה בערד ומקהלת ילדי וינה בב"ש. נקווה שפעילות לוויות מהסוג הזה ישפרו וירחיבו את הראיה המוסיקאלית של התלמידים כדי שההנאה מן העשייה המוסיקאלית תהא עמוקה וחוויתית במיוחד. להלן טבלה המציינת את מספר התלמידים הלומדים בכלים ובישובים השונים.

הכלי	עין יהב	חצבה	פארן	ספיר	עידן
פסנתר-66	22	26	10	5	3
אורגן-41	12	18		10	1
אקורדיון-7	4	1		1	1
חליל צד-13	4	3	3		
קלרינט-7	2	2	2	1	
סקסופון-7	2	5			
חצוצרה-7	2	3	2		
טרומבון-2	2				
בריטון-1	1				
גיטרה-14	9	2	3		
תופים-7	5	1	1		
חליליות-54	16	13	21	3	1
סה"כ מנגנים 235	81	74	42	23	6
סה"כ מבוגרים 22	7	4	9		2
תזמורת נוער-22	7	9	5	1	
מקהלה בשיתוף ביה"ס	10	14	3	9	2
משתתפים קבועים בשיעורי העשרה-92	25	31	17	16	3

ומה אומרים התלמידים של מרכז המוסיקה שלנו?

פנינו אל רחל לב מעין יהב, הלומדת נגינה על חליל צד, אל רונית רטנר מפארן, הלומדת נגינה על פסנתר ולחגית אסקפה מעין יהב שעל הפסנתר מזה 7 שנים !!!

אומרת רחלי: "לנגן כחליל צד היה תמיד חלום חיי ! למדתי פסנתר 4 שנים כשהייתי ילדה כך שחומר הרקע היה מוכר. מדי פעם הופיעו סקרים והודעות למיניהם על האפשרות ללמידה. כל פעם הייתי נרשמת

עד שסוף סוף קרם הענין עור וגידים. קודם כל אפשרו לימודים לילדים ואח"כ כאשר התפנו מקומות הכניסו גם את המבוגרים. זוהי השנה השניה שאני לומדת מוסיקה בצורה מסודרת. השעורים נערכים בשעות אחה"צ בעין יהב ומה יותר נוח מלימודים על-יד הבית ?

שעור פרטי של 3/4 שעה מדי שבוע ממש תענוג ! באותו יום, העבודה והנסיעות נדחות וכל הסיפורים האחרים מסווגים בעדיפות שניה. הלימודים בגיל



לכבוד

אילן אורן

ראש המועצה האזורית ערבה

הנדון: צפירת דומיה ביום השואה התשמ"ה

ביום כ"ז בניסן ה' תשמ"ה בשעה 08.00 בדיוק, נשמעה בכל רחבי המדינה צפירת דומיה של שתי דקות לזכר קורבנות השואה. כל המדינה חוץ ממרכז ספיר! ומדוע נעמדה כל מדינת ישראל ובמרכז ספיר המשיכו החיים כרגיל? משום שכך היה יותר נוח להנהלת ביה"ס! אז אני שואלת: מדוע לא ב-9.30 או ב-10.00 או ב-11.00? אם כבר ממילא נקבע הענין לפי החשק של מישהו אז אולי אפשר גם לשנות את התאריך? אולי אפשר להחליט שכ"ז בניסן זה לא נוח לתושבי הערבה התיכונה? אולי נקבע לתאריך קצת יותר נוח למשל בסיוון, שבו יש רק חג השבועות ושאר החודש "פנוי" (?) למה לא? הרי הסמליות שבאקט כבר ממילא נפגעה! הפגיעה באקט, שייחודו רק כבוא זמניותו כבר ממילא נעשתה! אני מוחה על "דחיה" זו: אני מרגישה פגועה מהענין; אני חושבת שזוהי התבדלות וזהו זלזול בערך מקודש ואני פונה אליך לדאוג לכך שדבר כזה לא ישנה.

ב ב ר כ ה,

תגית חן

העתקים: הנהלת ביה"ס

עלון "ערכות"

מבוגר נותנים ספוק עצום. אחרי שיש כבר משפחה גדולה והילדים בגרו, מסתיים פרק בחיים וצריך למלא אותו. צריך לחשוב על כוון לפני שמגיעים למשבר גיל העמידה ומילוי החיים בתוכן נוסף. הגעתי לשלב שלא ספקו אותי רק האימונים ושעור פעם בשבוע ובקשתי להצטרף לתזמורת של ברונו טסלר בעין יהב.

התזמורת מורכבת מסקסופון - גיא בן יעקב (15), חצוצרה - כפיר נבון (16), פסנתר - חגית אסקפה (15), סינטיסייזר - רביב אסא (17), גיטרה אקוסטית - עדי רז (15), אורגן - דגנית שני (14), גיטרה בס - טל אייל (15), תופים - דורון טורם (13) וחליל צד, כמובן.

איך אני מרגישה כשאני מנגנת בחברת ילדים? פשוט צעירה! אמנון, בעלי, דחף אותי ועודד מאד והוא גאה על כך שאני מנגנת ומתמידה. כמובן, שהוא מעדיף נגון שירים יפים, בלי צירצורים...

האם קיימים משברים בדרך, כמו אצל הילדים? בהחלט! פתאום מרגישים שלא "יוצא"... הנשימה קצרה... ואז עולים הרהורי פרישה, אך עלי לציין שהנגינה שלי גם משפיעה ומדרכנת את ילדי ללמוד.

ההנאה שבנגינה דרכנה אותי ואת ניצה הופמן (שאף היא לומדת חליל צד) להפגש עם ג'ני מפארן ולנגן בצוותא. כן, אנו בהחלט נהנות וגם ממליצות לכל אלה המתלבטים, בשאלה שמא מאוחר מדי, דעו לכם שלעולם לא "מאוחר"!

(ה מ ש ך י ב ו א ב ע ל ו ן ה ב א)

חקלאות בערבה



אבטיחים חסרי זרעים?

שבינינו. ידוע שכל תא מתאי צמח האבטיח מכיל שתי

מערכות כרומוזומים שבסה"כ מספרם 22.

בתאי המין (בגרגירי האבקה ובביציות) מופיעה מערכת כרומוזומים אחת בלבד (סה"כ 11 כרומוזום-מים) כך שבעת התלכדות גרגיר אבקה עם ביצית נוצרים עוברים תקינים בעלי 22 כרומוזומים. בזני האבטיחים חסרי הזרעים, חל שיבוש בתהליך זה. לזנים אלה יש למעשה הורה זכרי והורה נקבי, על צמחים נפרדים.

ההורה הנקבי, הוא זן אבטיחים רגיל אשר תאי המין שלו מכילים 11 כרומוזומים, אך ההורה הזכרי במקרה זה מכיל ארבע מערכות כרומוזום-מליות (44 כרומוזומים), מצב יוצא דופן זה הוא תוצאה של פעולה כימית על הצמח בעזרת חומר המכונה קולכיצין, המופק מצמח הסיתונית. אם כך, תאי המין של ההורה הזכרי מכילים מחצית כרומוזומים, דהיינו, שתי מערכות כרומוזומליות.

בשנת 1968 פיתחה חברת זרעים אמריקאית זן מכלוא מתוחכם, אשר פירותיו חסרי זרעים. בעקבותיה, החלו חברות זרעים בכל העולם, ובעיקר במזרח-הרחוק, לייצר זנים דומים. מספר הזנים חסרי הזרעים (סידלס) מגיע למספר עשרות, אך הכמות הנמכרת בעולם אינה גדולה יחסית לזנים המכילים זרעים. מכל מקום, חלק מאוכלוסית העולם מעדיפה לאכול פירות חסרי זרעים ולוותר על ההנאה של יריקת הגרעינים במהלך האכילה, ולשלם מחיר גבוה יותר עבור פירות אלה. גם אצלנו בערבה, החל מושב עין יהב לגדל זן מסוג זה, והשנה מגדלים אותו בכל הישובים. כל בר דעת ישאל, כיצד מייצרים זן מופלא כזה, ואם אכן חסר זרעים הוא, מהיכן יקחו זרעים לגדלו בשנה הבאה? גנטיקאים בעולם, הצליחו לפתח זנים אלה בעזרת תחכום גנטי, אשר ודאי יעניין את חובבי הגנטיקה

מכאן, העניין פשוט: בהכלאה של ההורה הנקבי המכיל מערכת כרומוזומלית אחת בתא הביצית עם ההורה הזכרי המכיל שתי מערכות כרומוזומליות בגרגירי האבקה, נוצר פרי בעל זרעים המכילים 3 מערכות כרומוזומים (פרד). את אותם זרעים, מפיקה חברת הזרעים, ומשווקת אותם לחקלאי. זרעים אלה יתנו צמחים בעלי פירות עקרים, חסרי זרעים, אשר בעצם יקבל החקלאי תמורה גבוהה יותר בשוק.

קיימת תופעה מעניינת נוספת, הקשורה גם היא בהעדר זרעים בפרי, בזנים נורמליים, כרגע שנוצרים זרעים בפרי. משלח הצמח "סימנים" הורמונליים האומרים שעל הצמח לסיים את מחזור חייו, לאפשר לפירות להבשיל, לשחרר את הזרעים ולהקים דור חדש.

בזנים חסרי הזרעים לא נוצרים זרעים, ומכאן לא נוצרים אותם הורמונים ה"מודיעים" על הזדקנות. לכן, זנים אלה יכולים לחיות באופן תיאורטי לעד. כעת, כשתאכלו זנים חסרי זרעים יהיה לכם קל יותר ללעוס ופשוט יותר להבין את הפלא המוזר.

רפי דיין

סיכום עונת סתיו בירקות

ביום ה', 16.5.85 יתקיים סיכום עונת סתיו, באולם הכינוסים במרכז ספיר.

סדר היום:

08.45 - 09.00 התכנסות.

09.00 - 09.50 סקירת עונה: היקפי גידול, בעיות הגנת-הצומח, גידול פלפל, מכחני זנים בחצילים, פלפל ועגבניות - רפי דיין לשכת - ההדרכה נגב.

09.50 - 10.10 ישום מיקוריזה בשתילי פלפל-די"ר גי'מי קריקון, חוות גילת.

10.10 - 10.30 השפעת דישון וגודל הגוש על שתילי פלפל - אשר ברטל, מכון וולקני.

10.30 - 11.00 ישום טריכודרמה להדברה ביולוגית של קראון-רוט בעגבניות - אלכס סיון, הפקולטה לחקלאות.

11.00 - 11.30 הפסקה.

11.30 - 11.50 פיתוח ענף האספרגוס בערבה חיים אבירם, שה"מ.

11.50 - 12.15 פיתוח מיכון בירקות - גיורא יבלונקה, לשכת הדרכה-נגב.

12.15 - 13.00 הפסקת צהריים.

13.00 - 13.30 פיתוח ענפים חדשים בערבה - ישי אדלר, מ.א. ערבה.

13.30 - 14.30 דו"ח יצוא ושיווק עגבניות ופלפל-סקירה + דיון. אבנר שיר- מפעלי הערבה אגרסקון - אגף השיווק

כ ו ל כ ס מ ו ז מ נ י ס
רפי דיין
מדריך ירקות



טבע בערכה

רצינות שימורות הטבע



טיול משפחות אצ"ן רחל

עין רחל כמדומני היא מקום הידוע לרובנו, תושבי הערבה הצפונית. כחצי ק"מ צפונית לתחנת הדלק של עין יהב קיימת דרך העולה לכוון מערב ועוקפת את המחנה מצפון. בנסיעה איטית נגיע לשם ולאחר כ- 15 דקות נחנה את הרכב בסמוך לשלט של שמורת הטבע "עין רחל". בשמורה זו שלושה אתרים המומלצים לביקור: המעין עצמו הנמצא בסבך הקנה, המצד הנמצא על הרכס הסוגר על המעין בחלק הצפוני והאתר ממערב לעין רחל. במבט צפונה נזהה מיד את השביל הנוח העולה צפונה על המדרון החרסתי אל המצד. אחרי שנעלה אל המצד נצפה ממנו אל נחל נקרות מצפון ורמות יהב ממערב. לאלה מאתנו הרוצים לבצע סיור רגלי, מומלץ לבחור את האתר השלישי, ללכת מנקודת החניה מערבה על הדרך, לעלות על רכס 99, המצויין במפה, דרך השלוחה הצפונית. כאשר נגיע לראש הרכס נצפה על כל המרחב של עין רחל מזרחה ואזור נחל אשבורן ונקרות צפונה. נמשיך צמוד למצוק כ- ק"מ דרומה על השלוחה ונפגוש במפל מרהיב,

העוקף שביל יעלים מדרום, שמוריד אותנו חזרה מזרחה לכיוון נקודת ההתחלה כ-ק"מ נוסף מהמפל. לאלה מאתנו שיגיעו לעין רחל מומלץ להצטייד במפה 1:50.000 עין יהב.

עין רחל היא פינה חשובה ביחידת הנוף של רמות יהב הכוללת את קבוצת הנחלים אשבורן, צבירה וכרכשת כאשר נחל נקרות גובל את רמת יהב מצפון וממערב. רמות יהב היא יחידת נוף מרוכזת ואופיינית בנוף המשלב רמות עם מצוקים תלולים ונחלים רחבים עשירים בשיטים ופעילות צבאים קבועה.

בילוי נעים

כתב : ארז כחולי



על שמורת שיזף דמוקרטיה אזורית ומחשבות נילוות

חדשים רבים שאינם יודעים כלל במה מדובר, ואלה שידעו יתכן ששכחו קצת, ולכן אפרט בתמצית את מרכיבי התכנית:

-השטח הכולל- 46 קמ"ר, משתרע בין כביש הכניסה לחצבה כגבול צפוני, גדר המערכת כגבול מזרחי,

(מי שרוצה להגיע ישר לענין העיקרי-יתחיל נא לקרוא קרוב לסוף הרשימה)

עד גדר המערכת) גבול דרומי, כביש הערבה כגבול מערבי. (הלאה מערבה מכביש הערבה משתרעת שמורת

אזור מגורנו, צפון הערבה הוא בעל יחוד רב

"מכתשים - עין יהב" שתהיה המשך לשמורת שיזף).

מכל אזור אחר בארץ בנופו, בטבעו ובעיקר בחיות-

תכנית הפיתוח מחלקת את כלל השטח לשלושה שטחי

הבר השוכנות בו. גם מבלי שנצא לראות את עולם החי

משנה, וזה יעודם: שטח א' בגודל 1.5 קמ"ר אותה

שסביבנו די עם נעלעל ב"עלון ערבות" כדי להוכיח

למרגלות רכס נמוך המקביל לכביש הבארות, בו

שחיות הבר למיניהן אינן יורדות מסדר יומנו ולו

מתוכנן להקים מרכז הרבייה למינים נכחדים

גם ליום אחד, חלקן כנושא לתצפית, צילום, מחקר או

(לדוגמה - עזניות הנגב, צבי הערבה, צבי

חנוך, וחלקן, אכן גם חלק זה ניכר - כמזיקות בחק-

מדברי, צבוע, נמר, שועל החולות, שועל

-לאות.

הצוקים, שועל הפנר, חוברת ועוד).

ת כ נ י ת ש מ ו ר ת ש י ז ף

הכוונה היא שאוכלי העשב ינועו בתוך השטח

בהכירנו שנים רבות את יחוד חיות הבר בצפון

המגודר בחפשיות והטורפים והדורסים יוחזקו

הערבה ובמהותו היחודית של השטח שיקרא להלן "שיזף"

במכלאות גדולות. נוסף על כך מתוכנן להביא למקום

הצענו לפני חמש שנים הקמת שמורת טבע גדולה -

חיות וצמחים שאינם בסכנת העלמות, אך יוסיפו

(במושגים אזוריים) כשטח שבין המושבים חצבה ועין-

ענין וטעם לתצוגה - יעל, שפן, ארנבת, קוראים,

-יהב עד גדר המערכת והלאה מערבה - מעבר לכביש

חגלות ועוד... במרכז הרבייה יוחזקו גם גרעיני

הערבה עד מבואות נחל צין. כדי להוסיף "בשר"

רבייה ממינים שחיו בעבר בערבה- יען, ראם, ערוד,

וענין תירותי לשמורה כללנו בתכנית גם הקמת מרכז

וברדלס. עובדי השמורה יגורו בתחום שטח זה כדי

רבייה כשכי לחיות בר מדבריות הנמצאות בסכנה הכחדה

לאפשר טיפול ישיר ומיידי בחיות ובצמחים.

ובצידו גם מרחב קיום לחיות בר אחרות שאינן

שטח ב' - כל שאר השטח שתואר קודם למעט שטח א'.

על סף הכחדה כדי לאפשר לקהל מבקרים ותירותים

בתכנית לגדרו כדי למנוע מעבר חיות לשטחים החק-

לראות חיות אלו מקרוב. אף שמדובר בפרטי תכ-

-לאיים הגובלים בו ושלאפשר יהיה להסדיר ולכוון

-נית רבים, הרי מאז הגשתה באו לאזור אנשים

את קהל המבקרים במקום. כשטח זה מוצע לא לפתח



דבר אלא רק להסדיר את רשת הדרכים לתנועת הקהל ולהכניס בהדרגה את מיני החיות שהיו בו בעבר והוכחדו - צבי הערבה; עזניות הנגב, ראם וערוד. אנו משוכנעים שבתכנון קפדני ניתן יהיה להגיע לאזון בין הטורפים ואוכלי העשב וכינם לבין קהל המבקרים.

שטח ג' - ממערב לכביש הערבה בין אובות לנחל נקרות מתוכנן להיות שטח פתוח ללא כל גדר ואליו ישוחררו החיות שיתרכו בשטחים א' ו - ב'. לא יכולתי להכנס כאן לפרטים הרבים מאד הנספחים לתכנית - אפשרויות המחקר והחינוך הנובעות מקיום שמורה כזו, יצירת מקורות תעסוקה לתושבי האזור בטפוח השמורה, בהדרכת הקהל המבקר ובעידוד התיירות לאזורנו-זוהי תמצית התכנית, אך עלי להדגיש עוד שני תנאים הכרחיים להקמתה:

א': כדי לקיים שמורה זו בהצלחה, שתצדיק את השטח הניכר עליו היא משתרעת - אין שום אפשרות שיהיו בתחומה היענות רבה, והעצומה המקורית שמורה עמנו. שימושי קרקע נוספים, שאינם מתיישבים עם צרכי החי והצומח כמקום כגון: חקלאות, פיתוח תעשיית וכיו"ב. ב': ברור לנו ששמורה כזו חייבת לקבל הסכמה ותמיכה מתושבי הקבע באזור ואינה יכולה לקום בניגוד לרצונם.

ל מ ה א י ן ה ש מ ו ר ה מ ו ק מ ת ?

עד כאן - מעין עדכון למי שלא קרא את הפרקים הראשונים, ועתה עלי לענות על השאלה שמופנית אלי בשנים האחרונות השכם והערב: מדוע, לעזאזל, אינכם מקימים את שמורת שיזף

כמוצע 9

והתשובה היא: מרגע הגשת התכנית עשתה הסוכנות היהודית כל שניתן כדי להכשיל ולבטלה, וכל זאת כדי להקים על השטח המוצע ישוב חקלאי. כל מאמצינו לשכנע את מתכנני הסוכנות שהקמת השמורה משרתת את צרכי האזור טוב יותר מהקמת ישוב, שאפשר להקימו גם באתרים רבים אחרים, נפלו על אזניים אטומות, המאבק בינינו, גורמי שמירת הטבע, לבין הסוכנות הלך והעמיק-לקראת ההכרעה, שאמורה היתה להתקבל בוועדה המחוזית לתכנון הכניה, פנינו אל תושבי האזור בראשית 1983 לתחום על עצומה להקמת השמורה (הצענו להקים את הישוב החקלאי באזור שפך נחל ברק מצפון לפארן). ההענות הרבה הפתיעה אותנו מאד - בעין יב חתמו על העצומה כ-85% מהחברים, בחצבה נערכה הצבעת קלפי ו-49 חתמו בעד ו - 2 נגד. גם בספיר, פארן, צופר ועידן היתה הניכר עליו היא משתרעת - אין שום אפשרות שיהיו בתחומה היענות רבה, והעצומה המקורית שמורה עמנו. ב-24.4.83 החליטה הוועדה המחוזית להקפיא את תכנית הישוב ולתת לנו לפתח את השטח במשך חמש שנים בלי להכריזה עדיין כשמורה. ההחלטה החיובית התקבלה כתוצאה מאיחוד גורמי שמירת הטבע: רשות שמורת הטבע, החברה להגנת הטבע ומדענים רבים המעוניינים בהקמת השמורה עם יצוג רחב של תושבי האזור, בעיקר אנשי עין יב וחצבה. לכאורה ניתן היה לגשת לעבודה מיד למחרת ההחלטה, אך מיד התברר, שהסוכנות מכשילה כל פעולה כשטח בסחכת בלורוקרטית ובהטלת וטו אף על הצעד הקטן ביותר להקמת השמורה.



כיותר למצוא ב"עלון ערכות" האחרון (פברואר-

מרץ 1985 מס' 15, עמודים 15-16) שלוש

החלטות של המועצה שאינן מתיישבות לחלוטין

עם רצון הרוב המכריע של תושבי האזור:

1. (ללא הזכרת השם "שיזף") לפנות לסוכנות,

לתנועת המושבים ולמשרד החקלאות להקים את

הישובים כמתוכנן, ברור שפירושה המעשי של

ההחלטה היא: הקמת ישוב כשטח שיזף (30.10.84).

2. החלטה מפורשת להקים את הישוב שיזף כשטח

שיזף (22.1.85).

3. החלטה לא לגדר את "שאר השטח" ו"התנגדות

בכל תוקף להכרזת שטח שיזף כשמורת טבע" (כלומר

אפילו לא לפי הצעת הפשרה - ישוב בשולי השטח

והכרזת שאר השטח כשמורת טבע).

התעניינתי לדעת איך קרה שבמליאת המועצה

הצביעו נציגי הישובים כנגוד גמור להחלטות

מוסמכות של ישוביהם, (ואגב- מדוע לדיון כה

חשוב לא הוזמנו נציגינו, שככלות הכל מייצגים

"משהו" באזור?) ומההסכרים שקיבלתי, גם אם

מגומגמים למדי, הצלחתי להבין שלדעת מליאת

המועצה האזורית אין כל משקל להחלטות הישובים

ולרצון "שאר התושבים" (כגון אנשים רבים מספיר,

בית ספר שדה חצבה, רשות שמורות הטבע, החברה

להגנת הטבע ומדענים בכירים מתחום הזואולוגיה

והבוטניקה בישראל ואף בארצות חוץ-הרואים כשמו-

רת שיזף נוף יחודי שיש לשמרו בכל מחיר). הקורא

הנבון עשוי להבין למי יש משקל בהחלטות המועצה

א. למחלקת ההתיישבות בסוכנות היהודית, המגלה

אטימות מדהימה לצרכי האזור ולרצון תושביו.

ב. לתנועת המושבים, שבאספה בעין ילב הסכירו

המועצה האזורית, שבתחילה תמכה מאד ביוז-

מתנו, החלה מקבלת מהסוכנות רמזים בעובי 8

צול ואח"כ של 12 צול ולבסוף גם 16 צול, כהם

נאמר לה לרדת מתמיכתה בענין השמורה, ורמזים

באותו עובי קיבלו גם אנשי המשק בעין ילב וחצבה.

למועצה ולישובים הובהר ע"י הסוכנות שאם הם יתמכו

בהקמת השמורה ובאי-הקמת הישוב ייסגרו הברזים הקשו-

רים בפיתוח האזור. בצד מכבש לחצים זה הוקמו

באותו פרק זמן שלושה ישובים חדשים בדרום הערבה

ואזורנו הוצג כ"מתנגד להתיישבות". גם על תנועת

המושבים הופעל לחץ מקביל וכצורה עיקשת רצו להקים

את הישוב החדש דוקא כשטח שיזף ולא בשום מקום

אחר. בלחצים אלה התכופפו כמעט כל הגורמים שהיו

נכונים להיעתר למעין פשרה, שכדרך הפשרות היא

הגרועה מכל, מכיוון שעל פיה הישוב יוקם בשולי

השטח המוצע לשמורה, ומשום מה, דוקא על המקום

המוצע לפיתוח שטח א' בהצעתנו: השטחים החקלאיים

יעובדו רק ממזרח לנחל הערבה; שאר השטח יוכרז

כשמורת טבע לכל דבר (האם הסוכנות תסיע -

-בפיתוחו?).



תומכי השמורה מתארגנים מחדש

מספר תושבים שענין השמורה חשוב להם, לא

התכופפו בלחץ זה והעלו מחדש בישוביהם ובאזור

כולו את הנושא לדיון מחדש - וראה זה פלא-

על אף לחצי הסוכנות הצביע רוב מכריע מאנשי

עין ילב וחצבה בעד הקמת השמורה ונגד הקמת

הישוב בשיזף. בידיעת החלטות אלו הופתעתי



טבעי המפרנס את עובדיו כמוצע בתכנית הרשות.
 ב. הישוב יוקם במקום אחר ולא יבוסס על יצור
 חקלאי כבסיס קיום עיקרי (מיקומו איננו עינינו
 -אך יש לנו הצעות גם לכך)

ג. יבדקו אפשרויות פיתוח השמורה כך שמכלי
 להגיע לשלמותה הטבעית ייווצרו מירב מקורות
 התעסוקה מתיירות חינוך ומחקר לתושבי האזור.
 אם לא תיזום המועצה פניה מחודשת ברוח זו,
 התואמת את רצון התושבים, ותסכים בשתיקה
 למהלכי מחלקת ההתיישבות צפויים כמה מהלכים
 גם מצד התושבים - א. הענין יובא בפני התקשור
 ועל המועצה יהיה להסביר לצבור הרחב איך מתיי
 -שבת עמדתה עם הלכי הרוח באזור. ב. גם על
 הסוכנות ומשרד החקלאות יהא להסביר כיצד
 בתקופת משבר חקלאי כה עמוק מוסיפים הם להתעל
 מצרכי החקלאים באזור בהקימם ישוב חקלאי נוסף
 על אותם מקורות קיום.

ג. לא אפרט, אך נראה לי שאין זה לטובת איש,
 שתושבים ייאלצו להפגין נגד פעולות המועצה
 שהם עצמם בחרו והאמורה לייצגם.

כ מ ה מ ח ש ב ו ת נ ל ו ת

בכל עת כשאני קורא את ההכרזות החגיגיות על
 מטרת העל של הפעילות הציונית בערבה-איכלוסה
 במאות אלפי תושבים- תוקפות אותי מחשבות טור-
 -דניות, שקשה לי לא להעלותן פעם על הכתב. אחרי
 ככלות הכל, קסמו העיקרי של אזורנו הוא דוקא
 בהיותו דליל אוכלוסין ועשיר בערכי טבע. משוכנ
 אני שרוב התושבים כיום בערבה באו לגור בה דוק



נציגיה שהם תומכים בהקמת הישוב מיד כי "עלינו
 לעמוד בתחרות עם התנועה הקיבוצית המקימה ישו-
 -בים חדשים בקצב מזורז" (ושוב השאלה המטרידה-
 מדוע דוקא על שטח שיזף ?)

ג. למשרד החקלאות, שקריאות האזעקה של חקלאי
 האזור לא להוסיף ולגדוש את צפון הערבה במתייש-
 -בים חקלאיים חדשים המגדילים את התחרות על מכסות
 יצור גדושות בלאו הכי, אינן מענינות אותו כלל.

מ ת ק פ ה ב א י ש ו ן ל י ל ה

כאילו כדי להחריף את הסכסוך נקטה הסוכנות
 פעולה מפתיעה ובניגוד לכל סיכום עלתה באישון
 ליל חוה"מ פסח 10.4.85 על שטח שיזף והחלה
 להכשירו למטע תמרים לישוב החדש. כנבדל מזהות
 החלוצים בתקופת " חומה ומגדל" היו הפועלים
 הפעם על טהרת בני האומה הערבית זאת ללא הרשאת
 מנהל מקרקעי ישראל ובניגוד להחלטת הועדה המחוזית
 לתכנון ובניה מ- 24.3.83. אוהדי שמורת הטבע התארגנו
 במהירות והפסיקו את העבודה עד לדיון מחודש בכל
 ענין תביעתנו המזערית -גם אם יוחלט על הקמת
 הישוב יוכרז שאר השטח שמורת טבע.

א י ך ל צ א ת מ ה ס ב ך ?

נראה לי שעל המועצה האזורית לאזור עוז
 ולהציג בפני הסוכנות היהודית, תנועת המושבים
 ומשרד החקלאות את תביעות רוב תושבי האזור
 כמפורט להלך:
 א. שטח שיזף יוכרז כולו שמורת טבע ויפותח
 בעזרת הסוכנות היהודית למלוא מיצוי כשטח





ה. אחרון וחשוב ביותר - ילדים שגדלו באזור והורגלו בנופו וטבעו לא ימצאו בו ענין כשהוא יהפך לעוד אזור מיושב כמרכז הארץ.

ידוע לי שגם עם כל ה"כוונות הטובות" לא יאוכלס האזור במאות אלפי תושבים בעוד שנים אחדות, אך השינויים שלעיל יבואו בהכרח גם אם יגיע מספר התושבים ל- 30,000-50,000 וכיוון שעוסקים במגמות תכנון יש להביא שינויים אלה בחשבון ולקבל כנתון יסודי, שהגבול הנסבל למספר תושבי האזור אינו רחוק מהמצב בהווה ושמי שמבקש להגדיל מספר זה לעשרות או מאות אלפים שצדו יצא בהפסדו.

מ י ל ו ת ס י כ ו ם

על כף המאזניים מונחות שתי הצעות נוגדות לשימוש שטח שיזף - שמורת טבע לעומת ישוב חקלאי. ניסיתי להראות שהקמת השמורה תועיל לאזור ולכלל תושבי הארץ הרבה מונים יותר מהקמת ישוב שניתן להקימו גם באתר אחר. כן גם ניסיתי להוכיח שהגורמים המיישבים אינם מבינים נכון את צרכי האזור ומנסים לכפות עליו הר כגליגית את תפיסתם, הנובעת בעיקרה משיקולי יוקרה זרים. לנו, תושבי האזור, עמדה ברורה בשאלת השמורה לעומת הישוב, ואנו תובעים מכל הגורמים לפעול בהתאם לעמדה זו בתיאום עמנו.

מקוה אני שברשימותי הבאות ב"עלון ערבות" אהיה פנוי לתאר את חילי חיות. הבר באזורנו (והרי לכך נועדתי...).

גיורא אילני

בגלל "תחושת הבר" והמרחב הטבעי הפתוח שעדיין מצויה בה. אנשים אלה היו מדירים רגליהם מכאן אילו היו באזור מאות אלפי תושבים וישוב אחד היה מתחכך בשיכוניו בישוב השכן. הרי אילו רצו בנוף כזה בסביבתם היו גרים במרכז הארץ, עם כל ה"יתרונות" שיש בו מבחינת איכות החיים - עשן, צפיפות, מצוקה, אלימות, פשע ושאר זוועות איכות הסביבה, שאנו שומעים עליהן בחדשות הבוקר (מהדיווח של המסוק המשטרתי למשל...).

מקובל עלי בהחלט שכדי להיטיב את רמת השירותים רצוי שמספר תושבי האזור יגדל קצת מעל לזה המצוי בו כיום, אך מדוע עלינו לקבל כמובנת מאליה תכנית איכלוס במאות אלפים שפירושה המידי:

ירידה מהותית באיכות החיים באזור ? אני לא בטוח שכאשר מעלים אנשים באזור את תכנית האכלוס ההמוני, מביאים הם בחשבון את הערכים החיוביים הרבים שיעלמו עם בוא "האכלוס".

א. הבטחון המידי בקיום וברכוש ייעלם - לא ניתן יהיה להשאיר בית או מכונת פתוחים ולו גם לשעה אחת, דבר שהיום מוכן מאליו באזור

ב. זיהום אויר, מיס וסביבה כפי שמוכרים לנו מסביבת עיירות הפיתוח והישובים העירוניים במרכז הארץ.

ג. חיות הבר העדינות, הקשורות דוקא במדבר הצחיח - צבי, זאב, חרדון הצב, שרקק גמדי ושועל החולות - יעלמו מאזורנו ובמקומן יתרבו החיות המסתגלות היטב לסביבת האדם - חולדות, כלבים וחתולים משוטטים.

ד. תושבים הקשורים בענין ועבודה בטבע האזור יאלצו לעזוב.



28.4.85

דף מידע

בנושא: המחלוקת לגבי השיזף.

הארועים האחרונים בכל הנוגע לנדון, מחייבים אותי למסור לציבור מידע מפורט ועדכני בכל השתלשלות המאורעות, על מנת שיהיו בידי הציבור הכלים לשפוט ולהחליט מהי עמדתם.

ביוני 83, עם כניסתי לתפקיד ראש המועצה, נמסר לי ע"י ראש המועצה הקודם, משה אופיר, שהמצב (דאז) הינו כדלקמן:

(א) הוועדה המחוזית החליטה להקפיד את הקמת הישזב ל-3 שנים ולאפשר לרשות שמורות הטבע ולגורמים נוספים להקים פארק על פי התכנית שהרשות הציגה בפני הוועדה.

(ב) כאם הצדדים הנוגעים בדבר (הסוכנות היהודית ורשות שמורות הטבע) יגיעו להסכמה ביניהם לפני תום ה-3 שנים יובא הנושא לדיון מחדש בוועדה וזאת על פי דרישת שר החקלאות.

לאור החלטה זו, החליטה הנהלת המועצה האזורית לפנות לרשות שמורות הטבע ולהציע לה להקים את הפארק בשותפות מלאה עם המועצה האזורית זאף שלחתי למנהל רשות שמורות הטבע, אורי ביידיץ, הצעה חוזית להתקשרות משותפת להקמת הפארק. כמו כן, פניתי לראש מנהל מרקעי ישראל ובקשתי ממנו להחזיר למועצה את כל שטח הפארק לתקופה של 5 שנים, במטרה להקים הפארק.

קיימנו דיון משותף עם ראש מנהל מרקעי ישראל. לפני למעלה משנה, יחד עם אורי ביידיץ, ראש הרשות, עם יהודה דקל, מנכ"ל המחלקה להתיישבות בסוכנות היהודית, ועם עמוס הדר, מזכיר תנועת המושבים.

בדיון זה, עמדת המועצה האזורית היתה בפרוש בעד הקמת הפארק ונגד הקמת הישוב באותו מקום וזאת, להזכירכם, שבאותה תקופה הסוכנות בקשה להקים את מושב שיזף בלב השטח, ליד גבעות החול, כאשר חלק גדול מהשטחים החקלאיים תוכנן להיות בלב "פארק". ראש מנהל מרקעי ישראל דאז נטה באופן עקרוני להסכים, אך הדבר לא יצא אל הפועל מאחר ושר החקלאות דאז, מר פסח גרופר, הדיח אותו מתפקידו.

בשלב זה נאכקה המועצה האזורית ביהודה דקל, מנכ"ל המח' להתיישבות ובחבל הנגב, ולא היתה נכונות לשום פשרות במאבק זה. כן לא הסכימה הסוכנות לשום דיון על הקמת הישוב במקום אחר, כפי שהצענו.

מאחר והזמן חלף והיה ברור לי שתחלופנה 3 שנים לריק ופארק לא יקום, מאחר ולרשות שמורות הטבע אין כסף למטרה זו וללא הסוכנות היהודית לא היה ביכולתה לקדם את העניין, ומאחר והסוכנות הבינה שהיא לא תוכל לקדם את הקמת הישוב ללא וויתורים ופשרות ומאחר והמועצה האזורית רצתה הן להקים את הפארק והן להקים ישוב זה (וישבים נוספים), - הכאתי את הסוכנות היהודית לידי הסכמה לוותר על כל השטח שנועד להקמת הפארק מלכתחילה על פי המפות שהציגה הרשות כתביעתה הראשונה.

פשרה זו השגנו במאמצים רבים. הסוכנות הסכימה שכל השטחים החקלאיים יהיו מעבר לנחל ערבה. ואת הישוב עצמו הוצע להקים בשתי נקודות אפשריות :

- (1) מול קידוח מים חצבה 13.
- (2) בשטח א. של הפארק, צפונית לאצות של עין-יהב, במקום בו הרשות עצמה תיכננה להקים את הישוב שלה.

בסיוור שהתקיים בהשתתפות של הגורמים, כולל נציגי עין-יהב וחצבה, החלט להקים את הישוב בשטח א, צפונית לאצות.

נשאר בעינינו הויכוח האם להקים את הישוב על ראש הגבעה או למרגלותיה ומאחר ותקופה ארוכה לא הסכימה רשות שמורות הטבע להקמת הישוב על ראש הגבעה, סוכם בסוכנות לוותר ולהקים את המחנה הזמני למרגלות הגבעה.

בשלב זה ערך שר החקלאות אריק נחמקין, סיוור באזור ושמע את עמדות הצדדים בפרשה. אך הוא לא פסק בשאלה זו ונתן למהלכים להמשך כפי שהם, פרט לנקודה אחת: השר לא הסכים שכל שטחי החקלאות יהיו מעבר לנחל ערבה ועמד על כך שחלק מהשטחים יהיו בצד המערבי של נחל ערבה.

בשלב זה פנתה הסוכנות לעין-יהב ובקשה לוותר על חלק משטחי המושב, הנמצאים בשיזף, לטובת הישוב החדש והציעה לעין-יהב לקבל שטחים חילופיים ליד מוצב חופירה, מזרחית לנחל ערבה.

מושב עין יהב הסכים עקרונית לחילופי השטחים, אך דרש שטחים מדרום למושב, וזאת משקולים אקלימיים. שטחים אלו מחייבים ציפוי חול ובשלב זה הסוכנות לא הסכימה לממן את הציפוי. סוכם לבדוק את המיקרו אקלים בשטחים ליד מוצב חופירה, במהלך שנת 1985 ולאחר מכן לקבל החלטה.

מאחר ומושב עין יהב הסכים להמשיך ולהעמיד לרשות גרעיני הנח"ל הנמצאים בצוקים שטחים לעיבוד, באופן זמני, כפי שנעשה בשנתיים האחרונות, הוחלט לקדם את הקמת המחנה הזמני על-מנת שהמרחק לשדות בעין-יהב יקטן.

על דעת הכל היה מוסכם, שאין להקים ישוב חדש על חשבון מכסות המים של הישובים הקיימים ולא הסכמנו לטפק מים מתוקים מהצינור הקיים בין עין-יהב לחצבה, פרט למי-שתיה לישוב, הוחלט על-כן לנטוע מטע תמרים שיושקה במים המליחים והחמים של קידוח עין-יהב 6, שעד כה אינו מנוצל במלוא הספקו.

בסוכנות היהורית חפשה שטח מתאים לנטיעת תמרים קרוב לישוב מצד אחד ולמקורות המים המליחים מצד שני, ושאינו פוגע בפארק.

מאחר והחוטרים קיימים ומאחר והסוכנות לא רצתה להפסיד שנת נטיעה, הוחלט לקדם את הנטיעה וזאת על דעת רשות שמורות הטבע.

רשות שמורות הטבע, בראותה שהסוכנות לחוצה בזמן, החליטה לנסות לקבל ממסוכנות הסכמה להכרזה על השטח של הפארק כשמורת טבע.

המועצה האזורית וגם הסוכנות לא הסכימו לסחטנות זו. הוחלט בסוכנות לחקים את הצינור ולטעם את המטע.

פקח רשות שמורות הטבע הפסיק את העבודה ולאחר מס' ימים של דיונים, שבהם ניסו למצוא פתרון לבעיה, כינס שר החקלאות את הגורמים הנוגעים בדבר. אך, משום מה, לא הוזמנה המועצה האזורית לדיון זה.

מאחר והיה ברור לי שחלק מהתושבים מתנגד להקמת הישוב מהנימוק שהוא יפגע בפארק, ביקשתי ביוזמתי להפגש עם אותם חובבי טבע, על מנת לשכנעם שאין פגיעה בפארק ושיש הסכמה בין רשות שמורות הטבע והסוכנות לגבי יעודי השטחים השונים והמחלוקת האחרונה היא האם יוכרז שטח הפארק כשמורה או לאו.

בפגישה שקיימתי במוצאי שבת 20/4/85, במושב עין-יהב, עם כ-15 תושבים מעין-יהב ומחצבה, הוברר לי, לאחר שיחה של כ-3 שעות, שמרבית המשתתפים מתנגדים להקמת הישוב מנמוקים כלכליים טהורים ומחשש לתחרות בשווקים. לא הבנתי ואיני מבין עד כה מדוע לא ניתן לומר את הצמת ולצאת למאבק על שאלה זו, ולהסתחר מאחרי הנימוק של שמירה על הטבע. מדוע אנחנו צריכים להעזר ברשות שמורות הטבע במאבק על פרנסתנו וכלכלתנו ואין אנו נאבקים על כך בעצמנו?

המאבק על אמצעי היצור הכולל: קרקע, מים ומכסות יצור, הינו מאבק לגיטימי וצודק שהמועצה ונציגי הישובים נאבקים בשאלה זו ונמשיך בכך גם בעתיד.

במאבק זה סוכט עד כה שהישוב שיזף יהיה על בסיס 60 יח' חקלאיות ו-40 יחידות לא חקלאיות. כן יש הסכמה של הסוכנות שחלק מתושבי הישוב יפתחו את הפארק, כמימון הסוכנות, ויהפכו אותו לאתר תיירות, כחלק מאמצעי היצור של הישוב. יש גם הסכמה מלאה להקמתה של הנהלה משותפת לניהול הפארק ולקביעת הפרוגרמה שלו. בהנהלה זו יהיו: רשות שמורות הטבע, החברה להגנת הטבע, אוניברסיטת ת"א, מועצה אזורית ערבה, הסוכנות היהודית ונציגי הישובים, שיהיו מעוניינים להיות שותפים בפארק זה.

ברור לי לחלוטין, שברגע שהשטח יוכרז כשמורת טבע והרשות תקבל מובנפול על שטח זה, הרי שפרט לגדר שתקיף את השטח ופקח מטעמה, לא יקרה דבר. ואילו אנחנו, כתושבים אשר נרצה לפתח את השטח או לטייל בו, נהיה נתונים בלעדית להסכמת הרשות ודבר זה אינו בא בחשבון.

ב למועצה האזורית ולסוכנות היהודית ולאונברסיטת ת"א יש תוכניות לגבי שטח זה. אנחנו מוכנים לחתום, מ ח ר ב ב ק ר , על חוזה להקמת הפארק עם רשות שמורות הטבע ועם גורמים נוספים, על מנת לפתחו ולשמרו ועל-מנת להסיר חשש מכל אלו החוששים שתהיה פגיעה בטבע.

המועצה נאבקה עד כה בסוכנות על שטח זה, לצידה של הרשות ובהצלחה ואין כל חשש שהמועצה תרצה לפגוע בטבע או לספח שטחים נוספים לחקלאות, מעבר למטע התמרים הנמצא בשולי השטח, על הגדה המערבית של נחל ערבה, כאשר מצדו המערבי של השטח יש שטח מגודר וממוקש.

בפגישה ההיא, במוצאי שבת, פניתי אל הנוכחים ובקשתי מהם בכל לשון של בקשה לפעול אך ורק במסגרת החוק ולא לקחת אותו לידיהם. הצעתי להם לפנות לבית המשפט, להוצאת צו מניעה להפסקת העבודה וכן, לפנות לכג"ץ ולשר החקלאות. אך, בשום פנים לא לחסום בגופם

את עבודתו של הקבלן ולאץ ע"י כך את המופקדים על ביצוע החוק במדינה להתערב.
התושבים סירבו ואמרו שימשיכו להפריע לקבלן בעבודתו. וכך גם עשו למחרת.
בהתייעצות עם הנהלת המחלקה להתישבות הוחלט להפעיל את החוק בענין זה ואין לתת
לגיטימציה ללקיחת החוק לידיים.

במאמץ אחרון זימנתי למשרדי את משטרת דימונה ואת נציגי התושבים המתנגדים להקמת
הישוב וניסיתי לשכנעם שדרכם תוביל לאלימות מיותרת, אשר סופה אין לצפות מראש.
לאחר נסיונות שכנוע ולאחר שכל הצדדים הבהירו למשטרה את טענותיהם, הגענו למסקנה,
שאין פתרון מוסכם על הצדדים ולכן הוגשח תלונה למשטרה על הפרעה לסדר הציבורי
ולהמשך עבודתו של הקבלן. המשטרה הסכימה לקבל תלונה בכתב של המחייבים נגד הסוכנות
היהודית, על כי היא פועלת, לטענתם, בניגוד להחלטת הוועדה המחוזית (קודם לכן סרבה
המשטרה לקבל תלונתם זו).
בקשתי מהמשטרה לפעול בכפפות משי ולדאוג לכך שהקבלן יוכל להמשיך בעבודתו מבלי שיתיה
צורך לעצור אנשים או להגיש נגדם תלונה, אך, לצערי, המשיכו הללו בשלהם ואילצו את
המשטרה לפעול על פי החוק.

הנני פונה שוב אל המתנגדים להקמת הישוב לפעול אך ורק במסגרת החוק, אחרת
נמצא עצמנו במצב שבו כל חכר, אשר אין החלטות חוקיות של המוסדות השונים נראות לו,
לוקח החוק לידי ועושה כרצונו.

ברצוני להבהיר, שהמועצה תאזורית לא קבלה עד כה שום מכתב רשמי של חצבה או
עין-יתב או כל ישוב אחר המתנגד להקמת הישוב הזה או ישובים אחרים. ומאחר וחיו
ספקות גם בשאלת זו, קיימנו ישיבה מסכמת עם עמוס תדר, מזכיר תנועת המושבים, כאן
במועצה, ב-26/2/85, בה סוכם להקים את הישוב במקום שנקבע ולדאוג לכך שהמבנה
החברתי והארגוני של הישוב ואמצעי הייצור שלו יהיו שונים משל הישובים הקיימים
ויקחו בחשבון את הבעיות שהישובים הקיימים עומדים בפניהן

- יש כוונה להקים את הישוב שיזף במתכונת של קדש ברנע. במתכונת זו ניתן בקלות
יחסית להכניס מפעלים משותפים ואמצעי יצור לא חקלאיים. בנוסף לכך, החקלאות תתבסס
בעיקרה על גידולים אחרים, כגון: א) גידול בצלצל עבור החקלאים בערבה.
ב) גידול זרעים של פלפל, חציל ובצל, עבור הצרוכת
הערבה בשלב ראשון ובשלב שני כענף כלכלי בשיתוף חברת זרעים גדרה או "הזרע".
ג) גידול פפריקה לתעשייה, לצורך מיצוי והפקת צבע
מאכל טבעי ליצוא (הרעיון נמצא בשלבים סופיים של בדיקה כלכלית וכו').
ד) גידולים נוספים הנמצאים בבדיקה כתחנת הנסיונות
כגון: כותנה, חמניות, עגבניות לתעשייה, תבלינים וצמחי מרפא.

לטיכום,

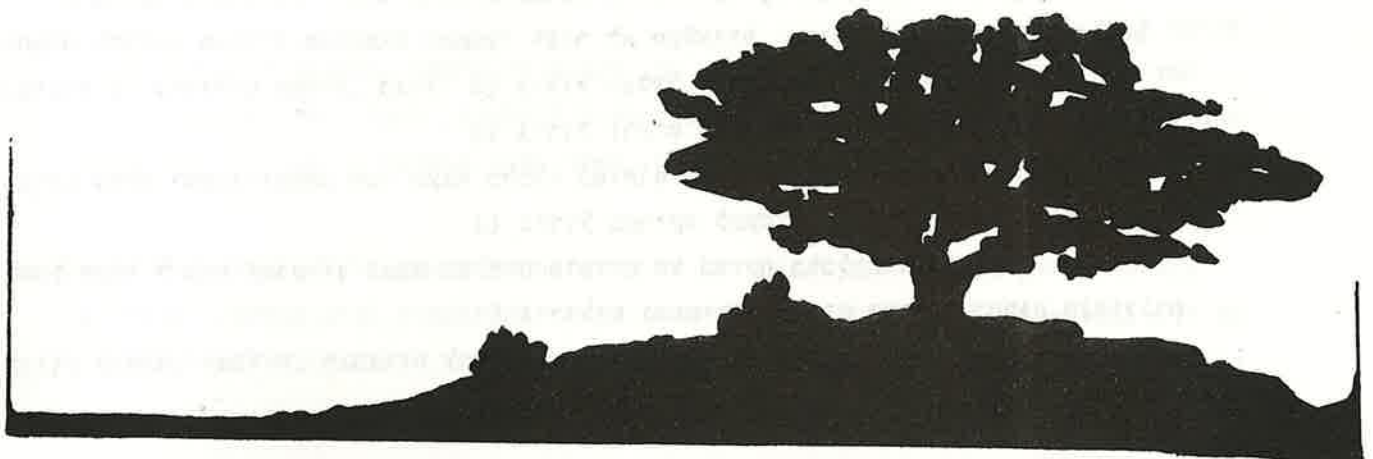
השאלה הכלכלית מטרידה את כולנו וכדאי שנסיק מסקנות מהר ונחפש גם לישובים הקיימים ולא רק לישובים החדשים פתרונות אחרים לפרנסתנו.

האוכלוסיה שלנו מונה כ-1500 נפש בלבד, המפוזרים ב-6 ישובים וגם כאשר ישובים אלו יהיו מלאים, נגיע לקסימום ל-600 משפחות. לא נוכל לקיים לאורך זמן מערכת שרותים אשר תשען על אוכלוסיה קטנה. האזור, במידה ולא יתפתח, יתנוון ויזדקן. כן צריך, כבר היום, לדאוג לדור ההמשך ולמצוא תעסוקה לבנינו, כדי שישארו כאן ולמצוא פתרונות חלופיים לאמצעי היצור הקיימים, לפני שיהיה מאוחר מדי ונמצא עצמנו ללא יכולת לישר את הגב או - מוקפים בפועלים ערביים ואחרים. אני מעריך שרכיבים מאיתנו לא ירצו לחיות באזור כזה. עדיף אזור אשר עדיין שומר על יחודו, למרות הקשיים הרבים בחקלאות.

לידיעתכם, כל ישוב חקלאי שלא יקום באזורנו, פשוט יקום באזור אחר והתוצרת החקלאית שלו תגיע לאותם שווקים מבלי שתהיה לנו היכולת לכונן את הדברים ובכך נצא נפסדים פעמיים: גם מתחרים בשוק וגם פחות ישובים. כל משפחה נוספת וכל ישוב נוסף יקלו את נטל המעמסה האזורית ויאפשרו פיתוח מואץ יותר במקום סגירה ושיתוק של מפעלים אזוריים וכד'.

בברכה,

אילן אורן
ראש המועצה



העצמאות

יום העצמאות

תרבות

מסרה: סמדר

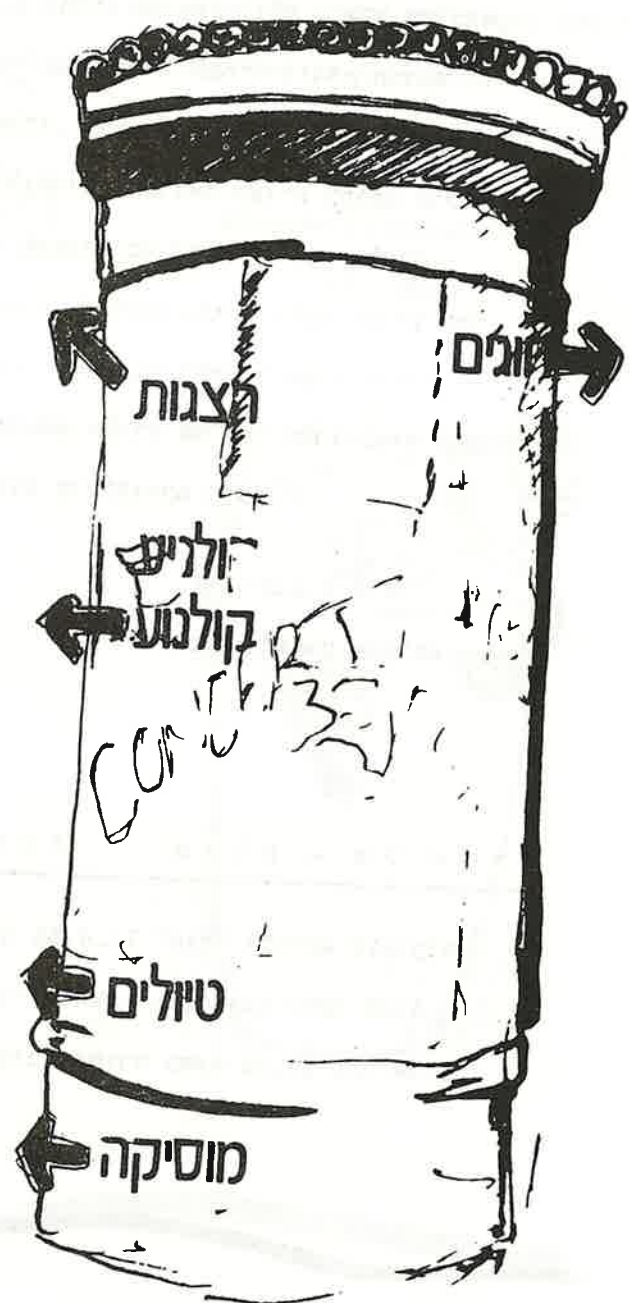
חגגנו את יום העצמאות כמיטב המסורת שהשתרשה
 אצלנו בשנים האחרונות. במסגרת האירועים השונים
 בהם השתתף הציבור הרחב, נהנינו מהתערוכה
 העשירה של כלי הלחימה המגוונים שאורגנה על ידי
 צה"ל, מהלונה פארק ומהצגתה של ציפי שביט
 "ושוב אתכם", שללא ספק זכתה להצלחה רבה
 בקרב הילדים.

אני מודה לאנשים הרבים שנתנו ידם להצלחת
 המכצע, שכבר נהפכו לצוות מקצוענים בנושא.

להתראות במכצעים הבאים!

אירועים תרבותיים

סרט "ראובן ראובן"	11/5
סרט "סיפור בזיג זג"	18/5
יום סדנאות אמנות ותיאטרון לכל ציבור התלמידים	23/5
סרט "האשה באדום"	1/6
מועדון זמר (חצבה)	8/6
הצגת תיאטרון (מופע אחרון בסדרת - המינויים)	15/6
מסיבת סיום לציון סוף הפעילות התרבותית והחינוכית של השנה הנוכחית.	סוף יוני



ב ר י א ו ת

החל מ-1.3.85 התחלף רופא נשים והוא יורד
לאזור 3 פעמים בחודש במקום פעמיים עד כה.
אני מקוה שהלחץ ירד וכולם יהיו מרוצים.
מ-1.4.85 החליף את מוטי ד"ר פיליפ סילקוף,
שכבר ירד עם משפחתו לספיר ויהיה הרופא
הקבוע שלנו, כמו-כן ב-1.4.85 נפתחה מרפאת
שיניים לילדים. המרפאה קשורה לקופת חולים
והרופאה שתעבוד בה היא ד"ר אן סילקוף.
נאחל למשפחת סילקוף קליטה טובה ונביע כאן
את תודתנו למוטי על התקופה שעבד איתנו.
בגלל חופשת הלידה של תמי הלבורנטית המעבדה
תהיה סגורה עד להודעה חדשה.

פ נ י נ ה

רכזת בריאות אזורית

חִקְבֵּן
יְצִיאֹת

ק ו ו 3 9 4 א י ל ת - ת ל א ב י ב

החל מתאריך 17.4.85 "אגד" הוסיפה אוטובוס
נוסף בימי רביעי. האוטובוס יוצא בשעה 4.00
מאילת לחל אביב ובחזרה בשעה 19.00 מתל אביב.

ברצוננו להודיע ולהתריע על מחדלי מועצה
 אזורית ערבה. לא מדובר בהסעות ולא במחיר
 כרטיסים, אלא במזבלה החדשה.
 מזבלה חדשה זו הוקמה ליד פתח מושבנו
 עין יהב, ומהווה כבר עתה מטריד: הריח בלתי
 נסבל והעשן מתמר השמימה. אנו מכירים בחשיבו-
 תם של שרותי המועצה, אך מדוע להקים את
 המזבלה במקום יפה כזה? מדוע לא להקים אותה,
 או לצרף אותה למזבלה של ספיר (המרחק הוא רק
 2 ק"מ), מדוע "כוננים עוד מזבלות?"

מחכים לתגובה 15 אלמונים

מכתה י"א



ת ג ו ב ת ה מ ו ע צ ה

אתר אשפה אזורי

לאחר שהמועצה רכשה משאית לפינוי אשפה
 ולאחר מספר נסיונות לשפוך האשפה באתר מול
 מרכז ספיר ומאחר, שהמשאית שקעה בחול באתר
 הישן לא נותרה לנו ברירה אלא לפנות את האשפה
 באופן זמני בכניסה למושב עין יהב.
 הגשנו בקשה ותוכנית למשרד הפנים ולועדה
 לשמירה על איכות הסביבה למיקום האתר הקבוע
 מול מרכז ספיר ואנו עומדים תוך מספר חודשים
 לשפצו, לגדרו ולהתאימו לפינוי ע"י המשאית
 הקיימת.

בנוסף לכך אנו מתכוונים לחסל את המזבלות
 הקיימות בישובים וזאת אחרי שהישובים ירכשו
 מיכלי אשפה גדולים לפינויה מהצרכניות ובתי
 האריזה. בשלב זה הישובים אינם מוכנים לרכוש
 מיכלים אלה (פרט לחצבה).

מתוק:

צ'און מ'ס' 72 * צ'און י'ה'ב

צ'און ל'כ'ד'ו'ם
צ'און ש'ק'ו'צ'ה
צ'און מ'א'נ'ס
צ'און ר'מ'כ'ה

צ'און ש'פ'ת'ו'ם
צ'און ח'ר'ו'ס'ת'
צ'און י'ת'ו'ם
צ'און ח'ר'ו'ס'ת'

צ'און מ'א'נ'ס
צ'און כ'א'נ'ס
צ'און ח'ר'ו'ס'ת'
צ'און ח'ר'ו'ס'ת'

כ'מ'א'כ'ה ר'א'ל'י



מתכון החודש: סלט מעלי סלק

5 עלי סלק גדולים

4 שיני שום

מלח

כמון

פפריקה אדומה מתוקה

פפריקה אדומה חריפה

שמן

מיץ מלימון טרי

אופן ההכנה:

1. לשטוף היטב את העלים, להרתיח את העלים משך כ - 3/4 שעה,

לסנן ולרסק בעזרת מזלג.

2. לטגן שום במחבת עד שיזהיב, להוסיף את התבלינים ואת העלים המרוסקים.

כעת יש לבשל על אש קטנה ולבחוש מדי פעם עד שכל הנוזלים ייספגו.

להגיש כסלט חם או קר.

כ ת א ב ו ן

מסרה: נינט

מארבת

אורק... ז'ה קנו... סביר
זרביקה... סיליה יצחק... חצבה
צ'אוס... גורא אילני... סביר
הדפסה... נינט צאוזמה... סביר
דפוס הנגב"ב"ש, טל. 17243